

# 1<sup>ος</sup> Γρίφος

Ακούγεται το τραγούδι του Νίκου Ξυλούρη «ΤΟ ΠΑΡΑΜΥΘΙ»

## ΛΥΣΗ

### Άγαλμα Ξυλούρης

Το τραγούδι παρέπεμπε στο άγαλμα του Νίκου Ξυλούρη στην Καινούργια Πόρτα, ενώ ζητήθηκε από τους κυνηγούς να φέρουν στην Λότζια μία κόκκινη κλωστή στην οποία οδηγεί η φράση: **“Φέρε ότι χρειάζεται το παραμύθι να ξεκινήσει”**, η οποία είναι γραμμένη με κόκκινο χρώμα. Επίσης οι στίχοι του τραγουδιού παρέπεμπαν και στο μήνυμα της ειρήνης, αλλά και στο σημείο του τελικού γρίφου όπου βρισκόταν κρυμμένος ο θησαυρός και ήταν δεμένος με κόκκινη κλωστή.

## 2<sup>ος</sup> Γρίφος

Κύριε Μπεκάτσα μου, δεν ήταν η πρώτη φορά που γύριζε σπίτι και μου αράδιαζε παραμύθια πως τάχατες συνάντησε τον Νιάρχο, νύχτα σε μία κατασκήνωση στο πλάι ενός πλατάνου και μέσα σε μία σπηλιά.

Ποτέ φυσικά δεν πίστεψα αυτή την ιστορία.

Σίγουρα εκείνη συναντούσε...ίσως να έφυγαν και μαζί...

## ΛΥΣΗ

### Μουσείο Φυσικής Ιστορίας

Στον γρίφο αυτό οι λέξεις «φυσικά» και «Νιάρχος», αναφέρονταν στον Ερευνότοπο Σταύρος Νιάρχος του Μουσείου Φυσικής Ιστορίας, που βρίσκεται, στη Λεωφόρο Σοφοκλή Βενιζέλου (κόλπος Δερματά), κοντά στο κέντρο της πόλης και δίπλα στη θάλασσα.

Οι φράσεις του γρίφου: «νύχτα σε μία κατασκήνωση, στο πλάι ενός πλατάνου, και σπηλιά» αναφέρονταν στους θεματικούς χώρους του ερευνότοπου «η κατασκήνωση της Νύχτας», «ο πλατάνος», και «η σπηλιά του Μυστηρίου» που αποτελούν χώρους πρωτότυπους, μοναδικούς και μαγικούς μόνο για παιδιά.

Έμμεση αναφορά υπήρχε επίσης στο ρεπορτάζ με τα κοσμικά που δημοσιεύτηκε στις εφημερίδες ΠΑΤΡΙΣ και ΤΟΛΜΗ στη φράση «χορηγία του εφοπλιστή Πλουτάκη για τη μελέτη και προστασία του περιβάλλοντος». Οι κυνηγοί θα έπρεπε να έρθουν και να μας πουν το σημείο που βρισκόταν το σήμα με το σκίτσο της Ελένης Κερατίδου.

# 3<sup>ος</sup> Γρίφος

Ο Λυσίας Στρεψοδίκης κοίταξε ψύχραιμα στα μάτια τον αστυνόμο. «Τελευταία φορά κάναμε μαζί τζόκιν. Καθίσαμε να ξαποστάσουμε κάτω από τα μεγάλα δέντρα κοίταξε προς τα πάνω και θυμήθηκε ότι μικρός έπαιζε μπάλα. Γέλασε και μου είπε μικρό με λέγανε λιόντας ο μπαλαδόρος. Από τότε δεν τον έχω δει, δεν δουλεύω άλλωστε πια για αυτούς...».



## ΛΥΣΗ

### Κομμένο Μπεντένι – Έμβλημα Λέοντος Αγίου Μάρκου

Ο γρίφος αυτός οδηγούσε τους κυνηγούς στη νότια πλευρά των τειχών, στην τάφρο κάτω από τον προμαχώνα MARTINENGO. Η τάφρος αυτή, έχει διαμορφωθεί σε πάρκο και αποτελεί συχνό τόπο για άσκηση και περίπατο των κατοίκων της πόλης. Έμμεση αναφορά στο γεγονός αυτό, γίνεται με τη λέξη του γρίφου «τζόκιν».

Οι φράσεις: «κάτω από τα μεγάλα δέντρα», κοίταξε προς τα πάνω» αναφέρονται στο σημείο της τάφρου με τους ευκαλύπτους, όπου θα έπρεπε να φτάσουν οι παίκτες ώστε κοιτώντας προς τα πάνω να εντοπίσουν τον φτερωτό Λέοντα του Αγίου Μάρκου, έμβλημα της Βενετίας,

Το έμβλημα αυτό είναι ένα από τα πιο καλοδιατηρημένα και βρίσκεται στην μεσότητα του ενετικού ύψους σε αρκετά υψηλό σημείο και ακριβώς κάτω από το στάδιο της ποδοσφαιρικής ομάδας του Εργοτέλη. Η λέξη του γρίφου «μπαλαδόρος» υποδηλώνει ακριβώς αυτή τη θέση του εμβλήματος κάτω από το γήπεδο ποδοσφαίρου. Οι κυνηγοί θα έπρεπε να μας φέρουν φωτογραφία του εμβλήματος.

# 4<sup>ος</sup> Γρίφος

7-	14	12	9	9	7	15	1	3	6	20	1	4	14-
15-	7	20	15	12	17		7	20	9	7	3	7	1-
4-	17	12	2		19	1	20	7		10	1	10	19-
7-	1		1	9	7	20		19	10	7	4	1	11-
8-	9	7	9	11		19	12	15	1	9		5	7-
15-	15	9		15	3	1	5		17	15	7	9	1-4
		12	8	9	1	4	18	19	1		2	15	
	12	2	20	7	9		13	7	4	19	7		
	9	11	7		11	4	1	2		7	2	12	
	3	15	2	7	15	1		20	12	9	7	20	
	Δ	Ι	Κ	Α	Ι	Ο							
	12	2	7	19		16	1	5	17	15		10	
	15	1		7	9	12	5		7	2	19	18	
	7	4	5	9	7	20	11	18	4	15	12	4	

## ΛΥΣΗ

### Άγιος Ματθαίος

Η λύση του Αμερικάνικου Σταυρόλεξου οδηγούσε στον Άγιο Ματθαίο, μετόχι της Μονής Σινά. Πρόκειται για ορθόδοξο ναό που βρίσκεται στη σημερινή οδό Ταξιάρχου Μαρκοπούλου. Οι κυνηγοί θα έπρεπε να έρθουν και να μας φέρουν το σταυρόλεξο λυμένο και να μας πουν που βρισκόταν το σήμα της ομάδας (χελώνα).

# 5<sup>ος</sup> Γρίφος

“Δεν έλεγε πολλά τις τελευταίες μέρες, κάτι μουρμούριζε για το τέλειο δώρο στον πεθερό του. Φαινόταν ανήσυχος, ήθελε να κάνει μία καλή αγορά. Θυμάμαι ότι σιγοτραγουδούσε το: «δώσε μου δυόσμο να μυρίσω λουίζα και βασιλικό...», ενώ εγώ είχα τον καημό μου. Δε φτάνει που χάλασε το πλυντήριο, δεν άφριζε και το σαπούνι να σβήσω από το πουκάμισό του το αποτύπωμα των χειλιών μου! Τι θα έλεγε στη γυναίκα του...”

## ΛΥΣΗ

### Σαπωνοποιείο Αθηνά

Ο στίχος του γρίφου «δώσε μου δυόσμο να μυρίσω λουίζα και βασιλικό», αναφέρεται στον στίχο από το μελοποιημένο ποίημα Μαρίνα (δίσκος Μικρές Κυκλάδες σε μουσική Μ.Θεοδωράκη) του Οδυσσέα Ελύτη. Ο στίχος αυτός οδηγούσε στον Οδυσσέα Αλεπουδέλλη – Ελύτη και κατ'έπекταση στον πατέρα του Παναγιώτη Αλεπουδέλλη. Ο πατέρας του Οδυσσέα Ελύτη, είχε εγκατασταθεί στην πόλη του Ηρακλείου από το 1895, όταν σε συνεργασία με τον αδελφό του ίδρυσε ένα εργοστάσιο σαπωνοποιίας και πυρηνελαιουργίας. Στο γεγονός αυτό παρέπεμπε η λέξη «σαπούνι» και οδηγούσε στο παλαιό σαπωνοποιείο Αθηνά στην περιοχή του λιμανιού που είναι και η λύση του γρίφου.

Έμμεση αναφορά υπήρχε επίσης στο ρεπορτάζ με τα κοσμικά που δημοσιεύτηκε στις εφημερίδες ΠΑΤΡΙΣ και ΤΟΛΜΗ στη φράση «ίδρυση τμήματος ποίησης» και στο φυλλάδιο στην αναφορά στην αγάπη του Μορφονιού για την ποίηση.

Οι ομάδες θα έπρεπε να έρθουν και να μας πουν το σημείο που βρισκόταν το σήμα με το σκίτσο της Κίτσας Βλίτσας.

# 6<sup>ο</sup> Γρίφος (Α)

Τον είδα πριν εξαφανιστεί να κατευθύνεται κρατώντας ένα κουτί προς ένα πολύ κεντρικό σημείο που μαζεύονται όλο νέοι. Μου μίλησε για τον πατέρα του. Πολύ μεγάλος παραμυθάς... πόσες ιστορίες και μύθους του διάβαζε όταν ήταν μικρός! Μου είπε ότι κάποτε σε μία βραδιά του διάβασε 9 ιστορίες!

Πόσο μεγάλη σχέση έχει η πορεία της ζωής του με αυτό το κουτί!... Όλο λάθη και στα δυο. Λάθη που σε βάζουν σε στραβό δρόμο και σε οδηγούν στην καταστροφή ... Όπως έστρωσες θα κοιμηθείς... Ότι κάνεις θα το πληρώσεις... Πρόβλημα! Πολύ μεγάλο πρόβλημα που έπρεπε να το λύσει μεμιάς. Αλλά η μεγαλύτερη δύναμη φυλακισμένη και στο κουτί και στη ζωή του είναι η γυναίκα!

## ΛΥΣΗ

### ΠολύΚεντρο Νεολαίας- Αλικαρνασός

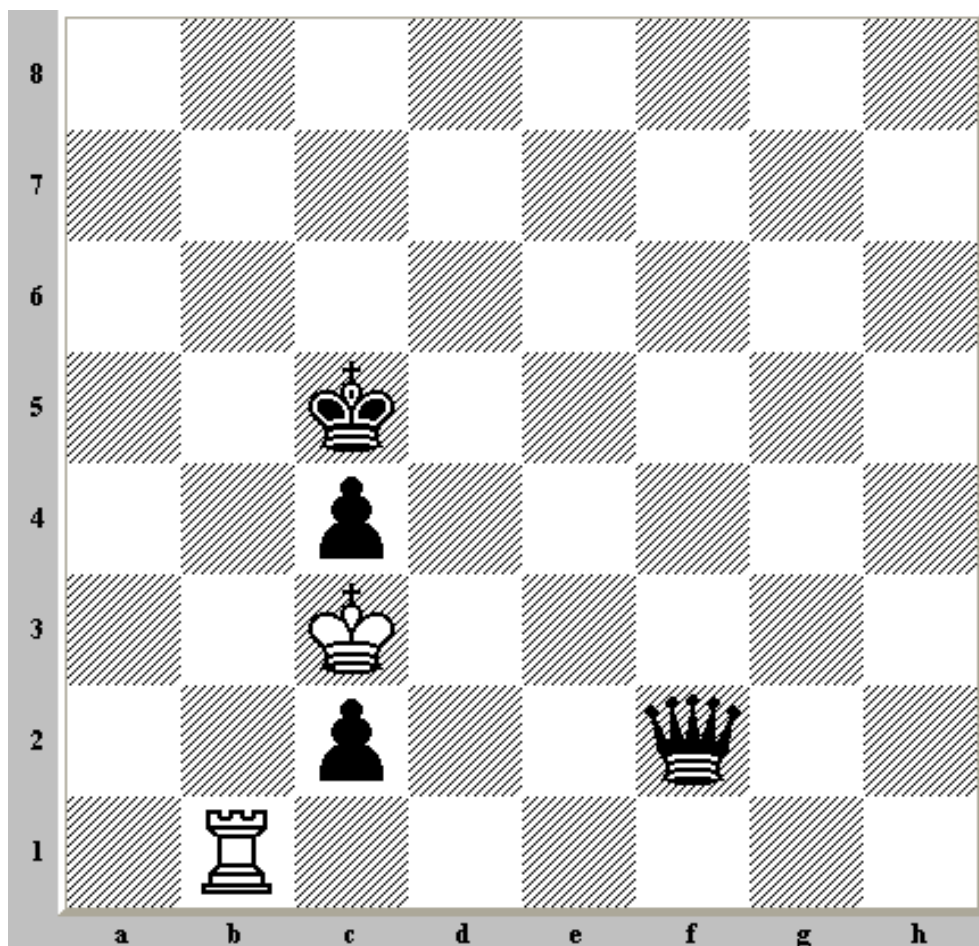
Οι λέξεις - φράσεις κλειδιά σε αυτό τον γρίφο είναι:

«πολύ κεντρικό σημείο που μαζεύονται όλο νέοι» που οδηγεί στο πολύκεντρο νεολαίας.

«Πολύ μεγάλος παραμυθάς», «9 ιστορίες και μύθους» αναφέρονται στον πατέρα της ιστορίας Ηρόδοτο και στην περιοχή του γηπέδου του Ηροδότου στην Αλικαρνασό.

«Κουτί», «όπως έστρωσες θα κοιμηθείς», «ότι κάνεις θα το πληρώσεις» και «η μεγαλύτερη δύναμη φυλακισμένη και στο κουτί και στη ζωή του είναι η γυναίκα» και παρέπεμπαν στο Πολύκεντρο Νεολαίας Αλικαρνασσού, όπου υπάρχει σκακιστικό τμήμα. Εκεί δίνονταν στις ομάδες μία φωτοτυπία σκακιέρας και έπρεπε να κάνουν ΜΑΤ μόνο σε μία κίνηση και να φέρουν τη λύση στη Λότζια.

# 6<sup>ο</sup> Γρίφος (B)



Παίζουν τα μαύρα και κάνουν ΜΑΤ σε μια κίνηση

# 7<sup>ος</sup> Γρίφος

“Δεν έκανε αυτός για επιχειρήσεις πριν εξαφανιστεί συναντηθήκαμε τυχαία σε ένα καφέ, για να με πειράξει μου έδωσε ένα ρέμπους και μου είπε αν μπορείς λύσε το αυτό σημαίνει να έχει κάποιος μυαλό...”

ΕΓΕΙΡΕ ΝΑ ΞΑΠΟΣΤΑΣΕΙ ΠΟΝΟΥΣΑΝ ΟΙ ΠΤΕΡΝΕΣ ΤΟΥ

**Cu**



ΤΡΕΙΣ ΦΟΡΕΣ ΤΑ



ΤΗΝ ΗΜΕΡΑ ΔΕΝ ΕΙΝΑΙ ΛΙΓΟ..

ΤΟΤΕ ΦΥΛΑΚΑΣ



ΚΑΙ ΤΩΡΑ ΚΕΡΔΩΟΣ



# ΛΥΣΗ 7<sup>Ο</sup> ΓΡΙΦΟΥ

## Τάλως

Οι λέξεις του κειμένου “επιχειρήσεις” και “καφέ” παρέπεμπαν σε κάποια εμπορική επιχείρηση με καφετέριες. Το ρέμπους έκανε αναφορά στο όνομα της επιχείρησης Τάλως Πλάζα, δίνοντας τα ακόλουθα στοιχεία από την μυθολογία.

Ο **Τάλως** ήταν μυθικός φύλακας της Κρήτης. Η λύση του Ρέμπους ήταν η ακόλουθη: «Έπρεπε να ξαποστάσει, πονούσαν οι πτέρνες του από το χάλκινο καρφί, τρεις φορές τα χίλια την ημέρα δεν είναι λίγο..τότε φύλακας νόμων και τώρα κερδώς Ερμής».

Το χάλκινο καρφί (σύμβολο χαλκού Cu), στις πτέρνες του Τάλου, παρέπεμπε στο μύθο σχετικά με το καρφί που είχε στην φτέρνα του, το οποίο έκλεινε τη μοναδική φλέβα που περιείχε ιχώρ και οδήγησε στην θανάτωσή του.

Το τρεις φορές τα χίλια αναφερόταν στη χιλιομετρική έκταση των ακτογραμμών της Κρήτης, που σύμφωνα με τον μύθο ο Τάλως έπρεπε να διανύσει τρεις φορές καθημερινά.

Η φράση «τότε φύλακας Νόμων» που στο ρέμπους υποδεικνυόταν με το σκίτσο της θεά της δικαιοσύνης, οδηγούσε στο καθήκον με το οποίο ο Τάλως ήταν επιφορτισμένος.

Η φράση «και τώρα κερδώς» που υποδεικνυόταν στο ρέμπους με το σκίτσο του θεού Ερμή, αναφέρονταν στο εμπορικό κέντρο Τάλως Πλάζα, αφού σύμφωνα με την ελληνική μυθολογία ο κερδώς Ερμής ήταν ο προστάτης του εμπορίου.

Έμμεση αναφορά υπήρχε επίσης στο φυλλάδιο όπου η Κίτσα Βλίτσα μιλάει για το πρωτότυπο καπέλο με τα φτερά παγωνιού. Το παγώνι στην αγγλική γλώσσα λέγεται Peacocks, δηλαδή το όνομα του γνωστού καταστήματος στο Τάλως Πλάζα που είναι και το σημείο λύσης του συγκεκριμένου γρίφου. Η λύση βρισκόταν στη βιτρίνα του καταστήματος Peacocks. Οι ομάδες έπρεπε

να βρουν το ταμπελάκι που έγραφε «ΚΟΣΤΟΥΜΙ ΤΙΜΗ 3249 ΕΥΡΩ  
ΕΠΩΛΗΘΕΙ ΣΤΟΝ ΚΥΡΙΟ Ρ.Μ.Μ», και να έρθουν στη Λότζια να μας το πουν.

# 8<sup>ος</sup> Γρίφος

Ο αστυνόμος μπεκάτσας αφηρημένος, σταμάτησε στην άκρη του έρημου δρόμου, κοίταξε το όνομα της λεωφόρου και θυμήθηκε τους γονείς του και τον μεγάλο ξεριζωμό, δεν ήταν όμως ώρα για αναπολήσεις ήταν περασμένες 11.00 π.μ. Είχε μία υπόθεση να λύσει.

Όλα αυτά που του είπε η Βλίτσα στην ανάκριση δεν του φάνηκαν αρκετά πειστικά... Αν και δεν του είχε ξανατύχει παρόμοιο περιστατικό, ήταν σχεδόν βέβαιος ότι κάπου αλλού βρισκόταν η λύση. Έκλεισε τα μάτια και αφουγκράστηκε τους μικρούς θορύβους της παλιάς του γειτονιάς. Μια γάτα που γουργούριζε, ένα ραδιόφωνο που τραγουδούσε «λαλούν τα απδόνια», το τρίξιμο μιας πόρτας. Πόσο καιρό είχε να βρεθεί σε αυτό το μέρος; χρόνια! όλα είχαν αλλάξει, μέχρι και το βενζινάδικο στην αρχή της κατηφόρας έχει πλέον καθεί. Μόνο οι μελωδίες ήταν ακόμα εκεί.



## ΛΥΣΗ 8<sup>ου</sup> ΓΡΙΦΟΥ

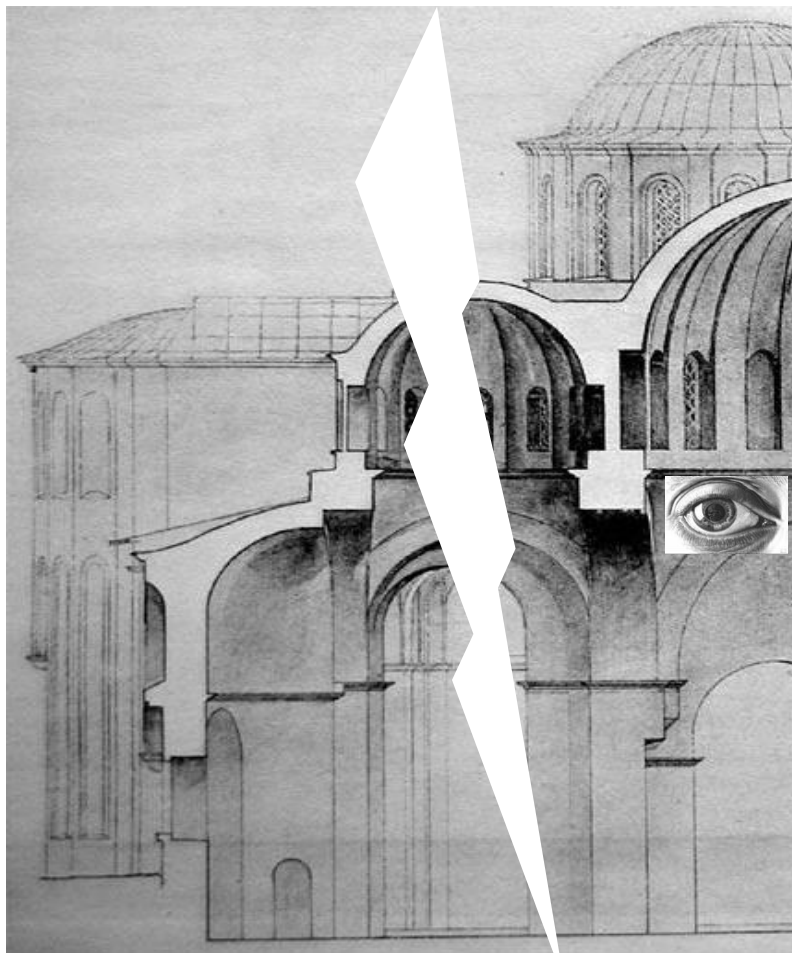
### Μουσικός Σύλλογος – Παραδοσιακή Χορωδία, Ιωνία Αηδών

Οι λέξεις - φράσεις κλειδιά του γρίφου «λεωφόρος» και «μεγάλος ξεριζωμός», αναφέρονταν στην λεωφόρο Ιωνίας.

Η φράση «όλα είχαν αλλάξει, μέχρι και το βενζινάδικο στην αρχή της κατηφόρας», καθώς και οι λέξεις «τραγουδούσε», «λαλούν τα αηδόνια» και «μελωδίες» και ο αριθμός 11, οδηγούσαν τους παίκτες στην οδό Γκεγκρέζου Ξυλούρη 11, στην οποία βρίσκεται ο Μουσικός Σύλλογος – Παραδοσιακή Χορωδία, με το όνομα Ιωνία Αηδών, ενώ η εικόνα του γρίφου, υποδείκνυε το έμβλημα του Μουσικού Συλλόγου.

Έμμεσες αναφορές στην παραδοσιακή χορωδία, «Ιωνία Αηδών», υπήρχαν επίσης στο ρεπορτάζ με τα κοσμικά που είχε δημοσιευτεί στις εφημερίδες ΤΟΛΜΗ και ΠΑΤΡΙΣ. Σε αυτό, υπήρχαν οι φράσεις «ερμηνεία της σοπράνο», «..χορωδία». Οι ομάδες έπρεπε χορωδιακά να τραγουδήσουν με τη συνοδεία μουσικής ένα από τα πέντε τραγούδια που τους δίνονταν. Επέστρεφαν στη Λότζια, με μία πράσινη σφραγίδα στο χέρι με το σήμα της ομάδας, που δήλωνε ότι είχαν βρει το γρίφο και είχαν ολοκληρώσει με επιτυχία τη δοκιμασία.

# 9<sup>ος</sup> Γρίφος



A



B



C

# ΛΥΣΗ 9<sup>ου</sup> ΓΡΙΦΟΥ

## Αγία Παρασκευή

Πρόκειται για τα ελάχιστα ερείπια (ένα τμήμα τόξου καμάρας και ένα μικρό τμήμα τοίχου), που έχουν απομείνει στο πρανάς του εσωτερικού τμήματος των τειχών στην οδό Νικολάου Πλαστήρα και λίγα μέτρα πριν τον δρόμο που οδηγεί στο γήπεδο του Εργοτέλη και στον προμαχώνα Μαρτινέγκο. Τα ερείπια αυτά, είναι ότι έχει απομείνει από την εκκλησία της Αγίας Παρασκευής. Η εκκλησία αυτή με την κατάληψη του Χάνδακα από τους Τούρκους μετατράπηκε σε Τειϊοποιείο.

Η φωτογραφία του γρίφου δείχνει μία εκκλησία κομμένη στο σημείο τόξου καμάρας ιερού.

Το μάτι που εικονίζεται κάτω από πλευρικό θόλο του ναού, αποτελεί έμμεση αναφορά στην Αγία Παρασκευή, τα περισσότερα θαύματα της οποίας αναφέρονται στην θεραπεία οφθαλμικών παθήσεων.

Επιπρόσθετα, στην εικόνα υπήρχε σχηματική αναπαράσταση της διαδικασίας που απαιτείται για την **παρασκευή** ροφήματος τσαγιού και αποτελεί αναφορά στην μετατροπή του ιερού χώρου από τους Τούρκους σε Τειϊοποιείο.

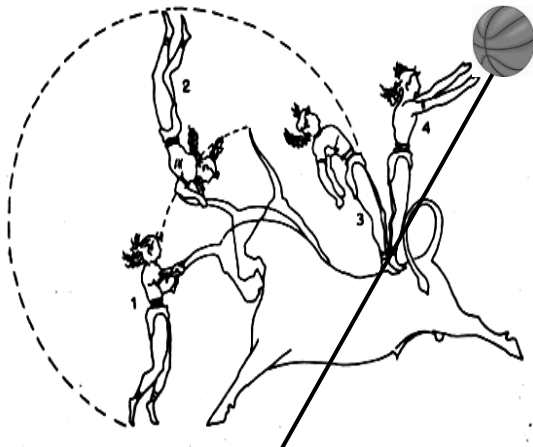
Οι ομάδες έπρεπε να μας πουν που βρισκόταν το σήμα της ομάδας (χελώνα).

# 10<sup>ος</sup> Γρίφος

“Ξεχώριζε σαν τη μύγα μέσα στο γάλα ο Μορφονιός, μου έκανε εντύπωση πως αυτός βρέθηκε εκεί. Κοίταζε δεξιά και αριστερά ανήσυχος, στην άκρη μία μαυροντυμένη γριούλα πουλούσε χόρτα. Πλησίασε και έσκυψε κοντά της, δήτην ότι διάλεγε χόρτα. Ποιος, ο Μορφονιός!! Περίεργη πλησίασα και εγώ χωρίς να με δει, το μόνο που πρόλαβα να ακούσω ήταν:

*-Όλα εντάξει; το βράδι; αυτά που συμφωνήσαμε.. έχω τα χρήμα, ελπίζω να έχεις και εσύ αυτό που θέλω...*

Μετά απομακρύνθηκε βιαστικά”.



**X**  
**3**





# ΛΥΣΗ 10<sup>ου</sup> ΓΡΙΦΟΥ

## Δημοτικό Αθλητικό Πνευματικό Κέντρο Ηρακλείου

Οι αναφορές του γρίφου «ξεχώριζε σαν τη μύγα μέσα στο γάλα ο Μορφονιός» και «πουλούσε χόρτα», παρέπεμπαν στη λαϊκή αγορά, ως σημείο αγοραπωλησίας προϊόντων και υποδείκνυαν την περιοχή της κηπούπολης όπου γίνεται η μεγαλύτερη λαϊκή αγορά της πόλης.

Η απεικόνιση με τα ταυροκαθάψια, μινωικό άθλημα, υποδήλωνε το σήμα του Δημοτικού Αθλητικού Πνευματικού Κέντρου Ηρακλείου, που βρίσκεται στον ίδιο χώρο και στα αριστερά της οδού Σόλωνος.

Η απεικόνιση μπάλας μπάσκετ και των μαθηματικών συμβόλων Χ3 αναφερόταν στην δοκιμασία που έπρεπε να περάσουν οι παίκτες, προκειμένου να ολοκληρώσουν τον γρίφο. Η δοκιμασία ήταν να βάλουν τρία συνεχόμενα επιτυχημένα καλάθια στην μπάσκετα που είχε στηθεί στον εξωτερικό χώρο του Δημοτικού Αθλητικού Πνευματικού Κέντρου Ηρακλείου. Όσοι κυνηγοί ολοκλήρωναν επιτυχώς τη δοκιμασία έρχονταν με μία κόκκινη σφραγίδα με το σήμα της ομάδας (χελώνα) στο χέρι, για να πάρουν τον επόμενο γρίφο.

# 11<sup>ος</sup> Γρίφος

Συνομιλία Αστυνόμου Μπεκάτσα με Υπαστυνόμο Πάρη Τσάκαλο:

“Όλες οι καταθέσεις οδηγούν σε αυτόν, δεν ήταν λίγο πράγμα να τον απολύσουν. Σίγουρα είχε μάθει τις κινήσεις του Μορφονιού και τον ακολούθησε. Ότι και αν ήταν αυτό που έψαχνε ο Μορφονιός για να κάνει δώρο στον πεθερό του τώρα λείπει. Μαζί με αυτό, εκτός από τον Μορφονιό έχει εξαφανιστεί και ο δικηγόρος. Το μόνο στοιχείο που έχουμε, είναι ένα τραγούδι που τον άκουσαν αν και φυσούσε αεράκι, να σιγοτραγουδά πριν χάσουμε τα ίχνη του. Πολύ φοβάμαι ότι έχει απαγάγει τον Μορφονιό, φοβάμαι για τα χειρότερα. Ευτυχώς η μάρτυρας ήταν από εκείνα τα μέρη και το αναγνώρισε. Πιστεύω πως ήδη έχει διαφύγει στο εξωτερικό ή κάπου κρύβεται. Τουλάχιστον να βρούμε τον Μορφονιό ζωντανό, τα περιθώρια στενεύουν”.

Της θάλασσας κρατώ κακιά του βαποριού αμάχη  
Που πήρε την αγάπη μου και μ' άφησε μονάχη  
Και γιατί δε μας το λες  
Τον πόνο πόχεις κι όλο κλαις  
Και γιατί δε μ' άνοιξες  
Μόνο την πόρτα σφάλισες

Ανάθεμα την τη στιγμή ανάθεμα την ώρα  
Οπού σε πρωταντίκρυσσε σε τούτη δω τη χώρα  
Και γιατί δε μας το λες  
Τον πόνο πόχεις κι όλο κλαις  
Και γιατί δε μ' άνοιξες  
Μόνο την πόρτα σφάλισες

1	5
3	16
6	12



# ΛΥΣΗ 11<sup>ο</sup> ΓΡΙΦΟΥ

## Τεκές – Συνοικία Αλάτσατα

Ο γρίφος παρέπεμπε στην περιοχή Νέα Αλάτσατα, στην οποία γινόταν έμμεση αναφορά με τη φράση «φυσούσε αεράκι», που δηλώνει το CD με τον τίτλο «Φυσ' αεράκι της Μικρασίας».

Στο CD αυτό, περιέχεται και το τραγούδι που δίνεται στον γρίφο. Προσδιοριστική επίσης της περιοχής ήταν και η φράση «ευτυχώς η μάρτυρας ήταν από εκείνα τα μέρη...».

Οι στίχοι του τραγουδιού, που υπήρχαν στον γρίφο, είναι αφιερωμένοι στη μνήμη του Γεωργίου Μαστρακούλη και υποδείκνυαν την ομώνυμη οδό, που οδηγεί στο κεντρικό μνημείο της περιοχής, τον Τεκέ στον οποίο στεγάζεται ο Σύλλογος Αλατσατιανών. Οι κυνηγοί επίσης μπορούσαν να οδηγηθούν στο σημείο αυτό, από το ρέμπους που υπήρχε στο γρίφο και σχημάτιζε τη λέξη Αλάτσατα. Οι ομάδες έπρεπε να μας πουν που βρίσκεται το σήμα της ομάδας (χελώνα).

# 12<sup>ος</sup> Γρίφος

Το επόμενο πρωί ο αστυνόμος Μπεκάτσας πηγαίνοντας στο γραφείο του βρήκε ένα γράμμα ..ανώνυμο (;) κάτω από την πόρτα του.

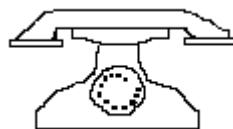
«Γεννήθηκα στην πόλη αυτή αν και λίγοι ξέρουν ότι κατάγομαι από τον Χάνδανο.

S. Notero ήταν το ψευδώνυμο που μου χάρισε ο μεγάλος πορνογράφος της εποχής μου EmmanueI, ο κυρίαρχος των στούντιο της οδού Μπλαμαντώ, εκεί όπου γινότανε Σόδομα και Γόμορρα.

Με χόρτασες στην οθόνη του. Έλα λοιπόν τώρα να με βρεις στην πλάτη του, στο παλιό σοκάκι που αν και περάσανε χρόνια, δεν ξέχασε το όνομά μου. Εκεί έχω φυλακίσει αυτόν που ψάχνεις, τον αγαπημένο μου ΤΕΟ. Έτσι έλεγα καϊδευτικά τον Ροδόλφο όταν ήμασταν μικροί, πριν εγκαταλείψω την ιδιαίτερη πατρίδα μου για την μεγάλη μου καριέρα. Εγώ ήμουν τρελά ερωτευμένη μαζί του αλλά αυτός δεν μου έδωσε ποτέ σημασία. Τα έφτιαχνε κάθε βδομάδα και με άλλη συμμαθήτριά μου.

Τώρα που τον έχω επιτέλους δε θα αφήσω καμιά να μου τον πάρει. Αν πλησιάσει κανείς, ξέρεις τι θα συμβεί. Το έργο το έχεις ξαναδεί. Θα ρίξω μπουρλότο!!!...»

Να ήτανε άραγε φάρσα ή έπρεπε να το πάρει στα σοβαρά; Αλλά δεν έχανε τίποτα να ψάξει και εκεί. Και ήξερε που.



# ΛΥΣΗ 12<sup>ο</sup> ΓΡΙΦΟΥ

## Οδός Σαπφούς

Το πρώτο μέρος του γρίφου παρέπεμπε στη Σαπφώ Νοταρά.

Γεννήθηκε στο Ηράκλειο και το πραγματικό της επίθετο ήταν Χανδάνου. Κύκνιο άσμα της επί σκηνής αποτέλεσε η συνεργασία της με το Μάνο Χατζιδάκι (Emmanuel για τις ανάγκες του γρίφου) στην "ΠΟΡΝΟΓΡΑΦΙΑ".

Χαρακτηριστική ήταν η ερμηνεία της στο τραγούδι "Στην οδό του Μπλαμαντώ" σε στίχους του Paul Satre και με την ίδια μουσική ο συνθέτης σκαρώνει το «Σχόλιο για την περίπτωση της Σαπφét Νοτερó» παραφράζοντας έτσι στα γαλλικά το όνομά της.

Η φράση «Σόδομα και Γόμορρα» καθώς και η λέξη «μπουρλότο» είναι χαρακτηριστικές ατάκες από ταινίες της γνωστής ηθοποιού. Στις ταινίες της παρέπεμπε επίσης η φράση «Το έργο το έχεις ξαναδεί».

Το δεύτερο μέρος του γρίφου παρέπεμπε στο πίσω μέρος (πλάτη) του κινηματογράφου Βιτσέντζος Κορνάρος (την χορτάσαμε στην οθόνη του σινεμά) όπου το σοκάκι που «δεν ξέχασε το όνομά της» είναι η οδός Σαπφούς. Εκεί υπάρχει ένα κτήριο του ΟΤΕ (αναγραμματισμός του ΤΕΟ) και κάτω από την φωτεινή πινακίδα ΟΤΕ (σε παραπέμπει και το ζωγραφισμένο σταθερό τηλεφώνο παλαιού τύπου).

Οι ομάδες θα έπρεπε να μας πουν που βρίσκεται το σήμα με τη φωτογραφία της Σαπφώς Νοταρά και την φράση ΦΕΡΕ ΤΗ ΦΩΝΗ ΜΟΥ, και να μιμηθούν τη φωνή της Νοταρά με κάποια από τις γνωστές της ατάκες.

# 13<sup>ος</sup> Γρίφος

Η γραμματέας του Μορφονιού κοίταξε το Μπεκάτσα στα μάτια.

«Αστυνόμε, έχετε δίκιο να υποψιάζεστε ότι κάτι συνέβαινε ανάμεσα σε μένα και το Ροδόλφο Μορφονιό. Ξέρετε εξάλλου πως αντιμετωπίζουν οι πλούσιοι όσους εργάζονται γι' αυτούς...Να ξέρετε όμως, όσες φορές δοκίμασε να πλήξει την αξιοπρέπεια μου, θυμήθηκα τη μητέρα μου:

- Στις δύσκολες στιγμές σου, να καταφεύγεις στο στεφάνι σου, έλεγε. Αυτό αντιπροσωπεύει την τιμή σου. Εκεί θα νοιώθεις ασφαλής!

Η καημένη πίστευε πολύ στο γάμο και την οικογένεια...»

## ΛΥΣΗ

### Εργατικό Κέντρο Ηρακλείου ( Λεωφόρος Δημοκρατίας)

Οι λέξεις κλειδιά αυτού του γρίφου ήταν: «πως αντιμετωπίζουν οι πλούσιοι όσους εργάζονται γι' αυτούς», «να πλήξει την αξιοπρέπεια μου», αναφέρονται στους εργάτες και «οι δύσκολες στιγμές», «η τιμή σου.. ασφαλής» και « να καταφεύγεις στο στεφάνι σου» και οδηγούσαν στο πάρκο δίπλα στο Εργατικό Κέντρο όπου βρίσκεται το μνημείο (στεφάνι), αφιερωμένο στον Πρόεδρο του Εργατικού Κέντρου Στρατή Περγαλίδη. Οι ομάδες θα έπρεπε να μας πουν που βρισκόταν το σήμα της ομάδας (χελώνα).

# 14<sup>ος</sup> Γρίφος

“Εκεί στη μικρή αγορά που αιώνες τώρα κείτονται οι 44 μπορείς να βρεις απαντήσεις στο δύσκολο έργο που έχεις μπροστά σου αστυνόμε..”

ՀՈՎՀՁԼԼՈՒ ԿՈՂՈՊԵՏ

## ΛΥΣΗ

### Αρμένικη Εκκλησία

Η φράση μικρή αγορά, παρέπεμπε στην τοποθεσία του γρίφου, στη συνοικία της Αγίας Τριάδας και στην περιοχή που επί Τουρκοκρατίας ονομαζόταν «μικρό τσαρσάκι» δηλαδή μικρή αγορά.

Η αναφορά στους 44, οδηγούσε στις 44 επιτύμβιες πλάκες που βρίσκονται στον περίβολο του ναού " Σουρπ Χοβαννού Γκαραμπέτ" στην Αρμένικη Ορθόδοξη εκκλησία του Αγίου Ιωάννη του Προδρόμου.

Η φωτογραφία επίσης πάνω από την είσοδο του ναού με επιγραφή στην αρμενική γλώσσα, είναι ένα ακόμη στοιχείο που παρέπεμπε στην Αρμένικη εκκλησία. Η εκκλησία του Αγίου Γεωργίου των Δωριανών όπως ονομαζόταν, παραχωρήθηκε στους Αρμένιους, οι οποίοι είχαν εγκατασταθεί εκείνη την περίοδο, ίσως από τον Νικηφόρο Φωκά, στην πόλη του Ηρακλείου. Οι κυνηγοί θα έπρεπε να μας πουν που βρισκόταν το σήμα της ομάδας (χελώνα).

# 15<sup>ος</sup> Γρίφος

Ο υπαστυνόμος Τσάκαλος κοίταζε τον αστυνόμο να πηγαينوέρχεται στο γραφείο νευρικός.

- Οι μαρτυρίες λένε ότι ο Λυσίας Στρεψοδίκης εμφανίστηκε στην πόλη ξανά. Διέγραψε ένα κύκλο περνώντας από τα αγαπημένα του σημεία για τελευταία φορά και εξαφανίστηκε, ίσως για πάντα... Θα είμαστε τυχεροί αν δεν κατάφερε να πάρει αυτό που ήθελε από το γιο του εργοστασιάρχη, διαφορετικά θα πρέπει να ανησυχούμε και για τη ζωή του.

- Αστυνόμο τον ξέρετε καλά. Είναι ευφυής άνθρωπος και τελειομανής. Είμαι σίγουρος ότι αυτό που αναζητούμε βρίσκεται στο κέντρο αυτού του κύκλου. Πρέπει να βρούμε τα σημεία απ' όπου πέρασε.

- Είχε πάθος με τη δουλειά του, μάθαμε ότι πήγε απ' το γραφείο του πριν εξαφανιστεί. Ήταν από τους πιο δραστήριους στο χώρο του και ασχολήθηκε πολύ με το περιοδικό του συλλόγου. Σ αυτόν οφείλεται και το όνομα του εντύπου. Στην οδό με το ίδιο όνομα βρίσκεται το γραφείο του, στο σημείο που φαίνεται το μεγάλο πλακόστρωτο.

- Εγώ φοβάμαι μήπως ο απαγωγέας μας έγινε από θύτης αυτόχειρας. Στο διαμέρισμα του βρήκαμε το ημερολόγιο του. Η τελευταία καταχώρηση περιείχε αυτό τ' απόσπασμα από το βιβλίο ενός συναδέλφου του.

**«Ευτύς ως γεννηθούμε, αρχίζει κι η επιστροφή· ταυτόχρονα το ξεκίνημα κι ο γυρισμός· κάθε στιγμή πεθαίνουμε. Γι αυτό πολλοί διαλάλησαν: Σκοπός της ζωής είναι ο θάνατος.»**

Τον είδαν να αποδίδει φόρο τιμής στο συγγραφέα πριν εξαφανιστεί. Ελπίζω ότι οι ερινύες δεν τον οδήγησαν στην αυτοκαταστροφή.

- Είμαι σίγουρος ότι είναι καλά και έφυγε από την πόλη. Σίγουρα ένας από τους τελευταίους σταθμούς του ήταν το σπίτι όπου μεγάλωσε. Φρόντισε μάλιστα να το πουλήσει. Ρίξε μια ματιά στην εφημερίδα! Υπάρχει μια αγγελία που ξεκινά:



«Πωλείται μονοκατοικία από γνωστό δικηγόρο λόγω ξαφνικής αναχώρησης.  
Βρίσκεται δίπλα από... »

# ΛΥΣΗ 15<sup>ου</sup> ΓΡΙΦΟΥ

## Προμαχώνας Βηθλέμ (Εύρεση Μορφοιού)

Ο προτελευταίος γρίφος ήταν αυτός που οδήγησε τις ομάδες στην ανακάλυψη του Μορφοιού. Από την αρχή στο διάλογο Αστυνόμου - Υπαστυνόμου γινόταν σαφές ότι οι ομάδες θα έπρεπε να βρουν τρία σημεία που περιγράφονται στη συνέχεια, ένα σε κάθε παράγραφο. «Διέγραψε ένα κύκλο περνώντας από τα αγαπημένα του σημεία...». Τα σημεία αυτά ορίζουν ένα κύκλο πάνω στο χάρτη του Ηρακλείου, στο κέντρο του οποίου βρίσκεται ο Μορφοιός «...αυτό που αναζητούμε βρίσκεται στο κέντρο αυτού του κύκλου».

- Σημείο 1<sup>ο</sup>: Η θέση του γραφείου του δικηγόρου συνδέεται με το όνομα του περιοδικού του δικηγορικού συλλόγου της πόλης μας, το «ΡΑΔΑΜΑΝΘΥΣ». Το γραφείο βρίσκεται στον ομώνυμο δρόμο, «στο σημείο που φαίνεται το μεγάλο πλακόστρωτο», δηλαδή στην πλευρά που βλέπει την πλατεία του Αγίου Μηνά.
- Σημείο 2<sup>ο</sup>: Το απόσπασμα από την «Ασκητική», οδηγεί τις ομάδες να συμπεράνουν ότι ο ...«συνάδελφος» του Στρεψοδίκη είναι ο Νίκος Καζαντζάκης. (Ο μεγάλος συγγραφέας είχε τελειώσει τη νομική και διορίστηκε δικηγόρος στο Ηράκλειο για ένα μικρό διάστημα μεταξύ 1909- 1910, μετά το τέλος των μεταπτυχιακών του σπουδών σύμφωνα με μελέτη του δικηγόρου κ. Ε.Σαριδάκη). Η φράση «αποδίδει φόρο τιμής», οδηγεί στον τάφο του Νίκου Καζαντζάκη στον προμαχώνα Μαρτινέγκο.
- Για τον εντοπισμό του τρίτου σημείου, δόθηκε στις ομάδες η αρχή από μια αγγελία που δημοσιεύθηκε από το Σάββατο στην εφημερίδα «ΠΑΤΡΙΣ». Σύμφωνα με την αγγελία, ο δικηγόρος πούλησε το σπίτι του πριν αναχωρήσει. Οι ομάδες που εντόπισαν την εφημερίδα, οδηγήθηκαν στην οδό Θεών, στο σημείο που βρίσκεται το πάρκο.

Στο σημείο αυτό να διευκρινίσουμε ότι οι ομάδες δεν έπρεπε να πάνε σε κανένα από τα παραπάνω σημεία. Η συνέχεια του γρίφου ήταν μαθηματική

και αφορούσε τον προσδιορισμό του κέντρου κύκλου που διέρχεται από τρία γνωστά σημεία:

Αν Α, Β, και Γ είναι τα σημεία, αναζητούμε ένα σημείο Κ τέτοιο ώστε  $KA=KB=ΚΓ$ .

Χαράσσουμε τα τμήματα ΑΒ και ΒΓ και φέρουμε τις μεσοκαθέτους τους (Είναι η ευθεία που διέρχεται κάθετα από το μέσο ενός τμήματος και έχει την ιδιότητα κάθε σημείο της να απέχει το ίδιο από τα άκρα του τμήματος)

Το κοινό σημείο των δύο μεσοκαθέτων είναι το ζητούμενο σημείο αφού απέχει εξίσου από τα τρία δεδομένα σημεία.

Το σημείο που προέκυψε από την παραπάνω διαδικασία βρίσκεται πάνω στον προμαχώνα της Βηθλεέμ. Οι ομάδες έπρεπε να εντοπίσουν τον αιχμάλωτο Ροδόλφο μέσα σε σταθμευμένο αυτοκίνητο. Ένα σημείωμα τους έστειλε στη Λότζια όπου έδιναν τον αριθμό του αυτοκινήτου στον αστυνόμο Μπεκάτσα και έπαιρναν τον τελευταίο γρίφο.

# 16<sup>ος</sup> Γρίφος (ΤΕΛΙΚΟΣ)

Κοιτάς γύρω σου, γεννιέται και αφανίζεται ο κόσμος και δεν βλέπεις τον άγιο. Άλλωστε δεν ήταν ποτέ δικός σου. Βλέπεις στο έργο σου τη φωνή των προγόνων, μέσα από αυτό μιλάνε. Βουίζουν τα μελίσσια των αιώνων και έμειναν πίσω οι φωνές τους άψυχες να κραυγάζουν με τη σιωπή τους.. Αυτά είναι ο καθένας και όλοι μας και πίσω και μπροστά και στο μέλλον.

Δεν είσαι μόνος, περίεργη η ζωή και η θέση.. ένα παιχνίδι. Να αρνιέσαι ότι θωρούν τα μάτια σου. Περίεργη η μοίρα να χεις δεξιά σου του λαού τα έργα της τέχνης του ωραίου, πίσω σου τα πλήθη να σαλεύουν και να φωνάζουν στα πολύχρωμα μονοπάτια της ματαιότητας και εσύ ακίνητος.

Μακάρι να μπορούσες να μιλήσεις. Κανείς δεν θέλει τον πόλεμο δίπλα του και πουθενά. Διαμελισμένα σώματα, διαλυμένες ζωές, συντρίμια, ηρωικές πράξεις, προσφυγιά. Γιατί κάνουμε πόλεμο; Ας σκώσουμε τα μάτια ψηλά εκεί που φωλιάζουν λευκά περιστέρια και ας υποστείουμε τη σημαία της βίας, όχι για να έρθει η λήθη του έθνους αλλά για να ξεμπερδέψουμε του μίτου την κόκκινη κλωστή..

Να κάνουμε ένα ακόμη βήμα μπροστά, μια ευχή, να βγούμε από τον λαβύρινθο και να υποδεχτούμε τον κόσμο όλο, να υποδεχτούμε τα αδέρφια μας.

Ότι πιο πολύτιμο εκεί τελικά θα το βρούμε...



## ΛΥΣΗ ΤΕΛΙΚΟΥ ΓΡΙΦΟΥ

### Οδός Ξανθουδίδη (θησαυρός στον ιστό της σημαίας) μπροστά από το γραφείο του ΕΟΤ.

Ο τελευταίος γρίφος δίνει τα ακόλουθα στοιχεία:

Με τις φράσεις «κοιτάς γύρω σου, γεννιέται και αφανίζεται ο κόσμος και δεν βλέπεις τον άγιο», «βλέπεις στο έργο σου τη φωνή των προγόνων ..», «και εσύ ακίνητος», γινόταν ο προσδιορισμός της θέσης και η έμμεση αναφορά στο άγαλμα του Στέφανου Ξανθουδίδη, στην ομώνυμη οδό, και στον προσανατολισμό του αγάλματος που κοιτάει προς το Αρχαιολογικό Μουσείο Ηρακλείου στο οποίο ο Στέφανος Ξανθουδίδης διατέλεσε διευθυντής. Το Μουσείο, έχει κτιστεί στην θέση στην οποία βρισκόταν ο ναός του Αγίου Φραγκίσκου του Τάγματος των Φραγκισκανών.

Η φράση «να χεις δεξιά σου του λαού τα έργα» αναφερόταν στο κατάστημα Καστρινογιάννη, που πουλάει αντίγραφα αρχαιολογικών ευρημάτων και έργα λαϊκής τέχνης, ενώ η φράση «πίσω τα πλήθη...» αναφερόταν στην οδό Κοραή και Δαιδάλου που αποτελούν τόπους ψυχαγωγίας.

Οι φράσεις «κανείς δε θέλει τον πόλεμο δίπλα του και πουθενά» και «λευκά περιστέρια», αναφέρονταν στην ειρήνη και στην ευχή όλων να επικρατήσει ειρήνη στον κόσμο η οποία είναι γραμμένη σε 4 γλώσσες σε οβελίσκο που βρίσκεται δίπλα στο άγαλμα του Σ. Ξανθουδίδη και μπροστά στο Γραφείο του ΕΟΤ. Στον γρίφο γινόταν έμμεση αναφορά στο γραφείο του ΕΟΤ με τη φράση «να υποδεχτούμε τον κόσμο όλο, να υποδεχτούμε τα αδέρφια μας».

Οι φράσεις «ας σπκώσουμε τα μάτια ψηλά» και «ας υποστείουμε τη σημαία..», ήταν οδηγίες προς τους κυνηγούς για το σημείο που βρισκόταν κρυμμένος ο θησαυρός. Το χρυσό μινωικό ειδώλιο ταύρου, που αποτέλεσε και την αφορμή της απαγωγής του Ροδόλφου Μαρτίνου Μορφονιού, ήταν κρεμασμένο στον ιστό της σημαίας σε δέμα τυλιγμένο με κόκκινη κλωστή (σύνδεση με τον πρώτο γρίφο), δίπλα στον οβελίσκο. Αναφορά, που υποδήλωνε ότι ο θησαυρός είχε σχέση με αρχαίο αντικείμενο ήταν η φράση για τον πεθερό του Μορφονιού, ότι ήταν «γνωστός συλλέκτης αρχαιοτήτων».

Η φράση αυτή υπήρχε στη στήλη με τα κοσμικά που δημοσιεύτηκε στις εφημερίδες ΠΑΤΡΙΣ και ΤΟΛΜΗ.

Με την υποστολή του θησαυρού, από τον ιστό της σημαίας, ολοκληρώθηκε η ιστορία του 6<sup>ου</sup> Κυνηγιού του Κρυμμένου Θησαυρού.